

דף מידע בנושא הכלבת

נכתב על ידי
ד"ר תומר ניסימיאן, DVM MVPH
רופא וטרינר עירוני-עיריית ראש"ל, מומחה בבריאות ציבור ווטרינרית

בשנת 2017 עד לתאריך ה- 28.11.17 אובחנו בישראל 47 בעלי חיים חולים במחלת הכלבת ב- 40 אירועים לפי הפירוט: שישה כלבים, שני חתולים, עשרים ושבעה תנים, כבשה, פרת חלב, שבעה עגלים ושלוש פרות בקר בשר. בנוסף, תועדו לפחות 8 מקרי נשיכה בבני אדם ע"י בע"ח נגועים בכלבת. מספר המקרים השנה גדול בהרבה ממספר המקרים שאובחנו בשנים שעברו והשנה עוד לא הסתיימה.

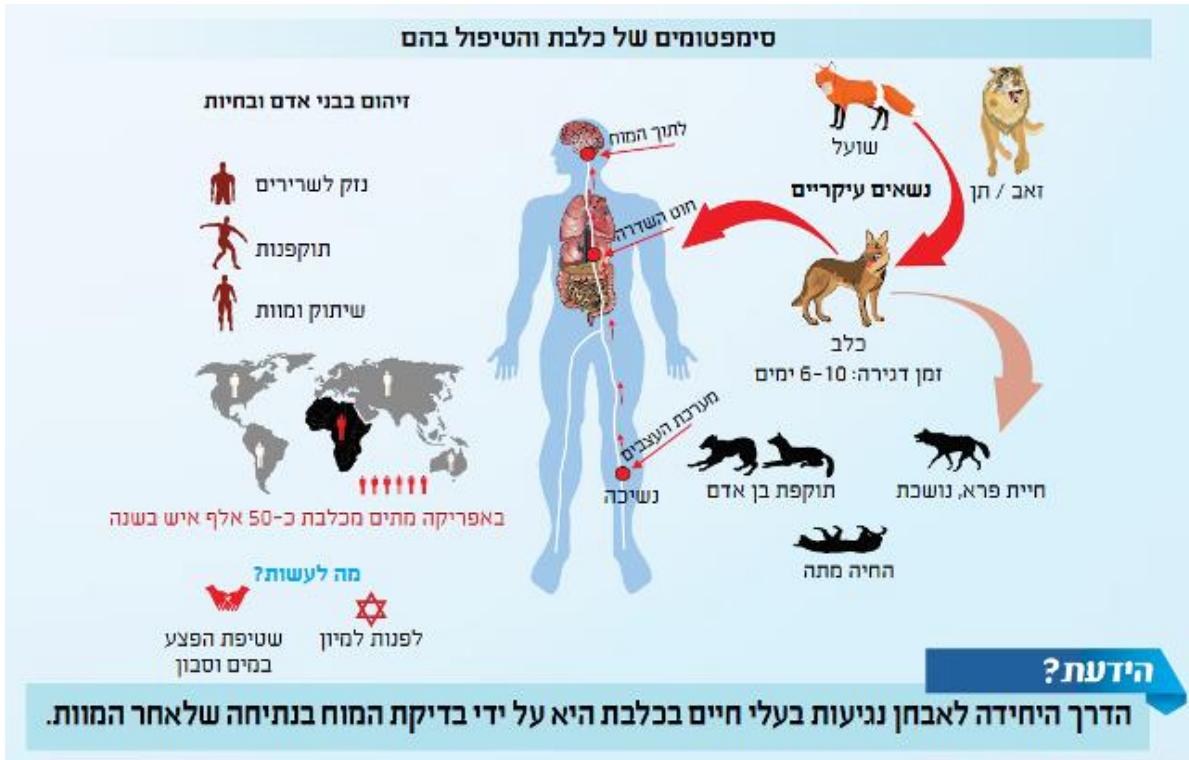
בשונה משנים קודמות בהן אובחנו מרבית המקרים בגליל המערבי ורמת הגולן, מרבית מקרי הכלבת אובחנו באזור עמק המעיינות הסביבות בית שאן, הגלבע ועמק יזרעאל, אזורים שלא אובחנה בהם המחלה בשכיחות שכזו בשנים שעברו. במרבית האירועים היו מעורבים תנים צעירים. חלק ממקרי הכלבת שאובחנו, סווגו כשייכים לזן 7V- שהינו זן חדש של כלבת בישראל שמקורו בתורכיה וככל הנראה זלג לישראל דרך סוריה בתקופה זו של חוסר יציבות באזור.

מרבית בעלי החיים שאובחנו כחולים הינם תנים צעירים מהאזורים המצוינים לעיל, שככל הנראה לא הספיקו להתחסן ע"י אכילת פיתיון המכיל תרכיב כנגד כלבת עליו יפורט בהמשך. בחלק מבעלי החיים האחרים: כלבים, חתולים, פרות וכו' שבהם זוהתה המחלה, ידוע כי הם ננשכו על ידי אותם תנים וקיים חשש רב שחיות בית כגון כלבים משוטטים או חתולי רחוב/חצר עלולים להמשיך את מעגל ההדבקה במחלה.

מחלת הכלבת היא מחלה קטלנית ומדבקת, הקיימת ביונקים (כולל באדם). המחלה, הנגרמת על ידי נגיף הכלבת (rabies), נמצאת בישראל וברוב העולם ואין לה תרופה. בעל חיים או אדם שחלה בכלבת ימות. הנגיף חודר למערכת העצבים דרך הרוק של בעל חיים נגוע (בדרך כלל על ידי נשיכה), נודד במערכת העצבים עד הגיעו למוח ולבלוטות הרוק. בשלב זה יופיעו גם שינויי התנהגות, תוקפנות, ריור ועוד סימנים (לרוב עצביים) לא ספציפיים. המחלה תסתיים בשיתוק בעל החיים ומוות תוך 10 ימים מהופעה הסימנים. זו הסיבה שכלב שנושך נכנס להסגר ותצפית כלבת למשל 10 ימים לפחות. במידה ולא ניתן לבצע תצפית או שיש אישוש לכך שבעל החיים שנשך חולה בכלבת, האדם יטופל בסדרת חיסונים ארוכה לאחר חשיפה. מבחינה מעבדתית הדרך היחידה לאבחן נגיעות בעלי חיים בכלבת היא על ידי בדיקת המוח בנתיחה שלאחר המוות.

הדרך היעילה ביותר להילחם במחלה בקרב חיות בית היא באמצעות מניעתה, כלומר: חיסון למניעת כלבת. על פי חוק יש לחסן כל כלב מעל גיל שלושה חודשים כנגד מחלת הכלבת. החיסון הוא חיסון שנתי. חיסון הכלבת הוא תנאי לקבלת רישיון לאחזקת כלב ברשות.

בכדי למנוע מהפצת המחלה, אין לאסוף כלבים, חתולים וחיות אחרות מהרחוב או מהשטח ללא כל ידע עליהם ובדגש מאותם אזורים המצוינים לעיל. במידה ומצאתם כלב נטוש יש לפנות למוקד *8108. העברת החיה למקום אחר עשויה גם להוביל לניתוק מבעלים שיתכן ומחפשים אחריו.



בכדי למנוע את העברת המחלה בקרב תנים ושועלים במדינת ישראל, נעשה שימוש בפיתיונות כלבת.

רשות הטבע והגנים מפזרת את הפיתיונות באופן מוטס. גודל הפיתיון וצורתו מזכירות קופסת גפרורים וצבעו חום. שועלים ותנים מתחסנים במהלך לעיסת הפיתיון באופן שחושף את רירית הפה שלהם לחיסון. הפיתיון אינו יעיל בכלבים משוטטים כיוון שהם בולעים את הפיתיון ולא לועסים אותו.



הפיתיונות מכילים תרכיב כנגד כלבת ולמרות שאין כל סכנה כל שהיא, אין לגעת בהם. חשוב להקפיד שילדים קטנים לא יאספו אותם.

במידה ותושב נתקל בפגר של שועל או תן יש לפנות למוקד *8108. השירות הווטרינרי מעביר פגרים אלו לבדיקה של מעבדת הכלבת במשרד החקלאות. במעבדה בודקים האם בעל החיים חולה בכלבת (לא נמצא בע"ח כזה בעשרות השנים האחרונות בתחומי המועצה) והאם בעלי החיים נחשפו לחיסון האוראלי (ישנו חומר בחיסון האוראלי שנצבר בעצמות התנים והשועלים שאוכלים אותו). באמצעים אלו מנטר השירות הווטרינרי את המחלה באופן קבוע.